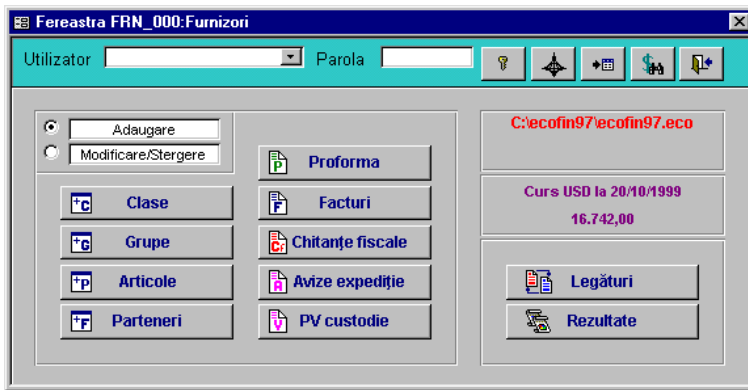


Produsul informatic **ECOFIN** este destinat administrării și conducerii firmelor, contribuind la rezolvarea problemelor comerciale și financiare ale acestora. Abordând într-o manieră generală problemele de aprovizionare, gestiune de stocuri, vânzare de produse și servicii, evidența mijloacelor fixe și a obiectelor de inventar, urmărirea plăților și a încasărilor pentru furnizori și clienți, salarii, contabilitate, acest sistem informatic se adresează în aceeași măsură întreprinderilor mici, mijlocii sau celor cu o dinamică mare a activității.

Produsul poate fi utilizat în timp real - pentru una sau mai multe firme, documentele sunt introduse o singură dată în momentul recepționării sau sunt emise pe calculator, respectă fluxul economic normal, iar informațiile pot fi consultate în orice moment. Sistemul informatic este compus din module specializate instalate pe fiecare stație de lucru în conformitate cu necesitățile compartimentului. Pentru modulele instalate fiecare utilizator are drept de actualizare sau doar de consultare, aceste drepturi fiind definite printr-un sistem de parole.

Fiecare dintre modulele componente rezolvă probleme specifice, și anume:



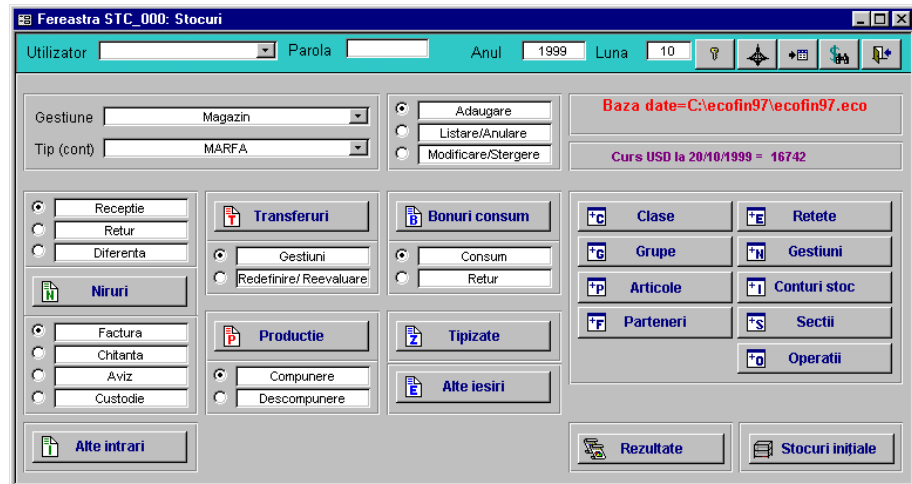
**Furnizori** - prelucrarea documentelor de intrare primite de la furnizori în lei și valută (una sau mai multe valute).

- Actualizare nomenclatoare de articole și furnizori (parteneri).
- Actualizare facturi proforma, facturi, chitanțe fiscale, avize de expediție, procese verbale de custodie.
- Legături între documente (facturi proforma și facturi, avize de expediție și facturi).
- Raporte analitice și sintetice referitoare la situația furnizorilor (TOP FURNIZORI, Periodicitate produs, Periodicitate aprovizionare, Top produse)

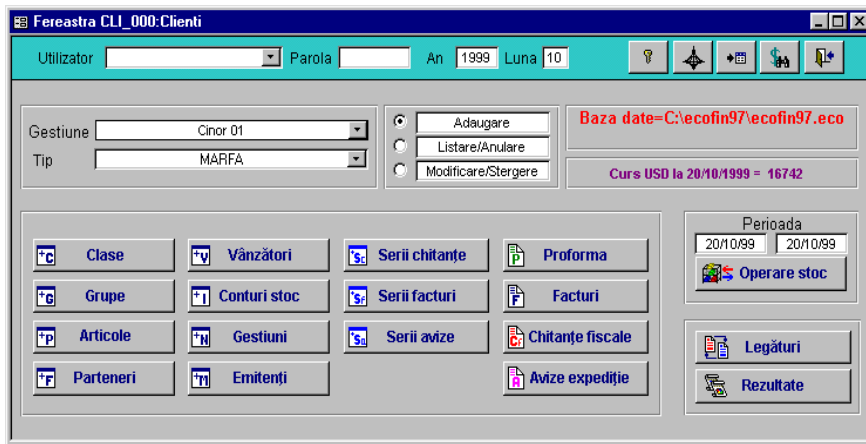
NOTA: Datele introduse pot servi și pentru componentele **STOCURI** și **CONTABILITATE**.

**Stocuri** - evidența stocurilor de materii prime, materiale, mărfuri și produse finite.

- Încărcarea stocurilor inițiale, cu prețuri multiple sau preț mediu conform metodelor de operare asupra stocului FIFO, LIFO sau metoda prețului mediu, pentru fiecare gestiune și cont contabil.
- Întreținerea nomenclatoarelor de articole, parteneri (furnizori pentru documentele de intrare și clienți sau angajați pentru documentele de ieșire), stabilirea tipurilor de operații de intrare și ieșire din stoc, a conturilor contabile de gestiune, stabilirea gestiunilor fizice și logice, actualizarea centrelor de profit pentru evidențierea consumurilor.
- Preluarea automată a informațiilor din modulul **Furnizori**.



- Întreținerea rulajului: note de intrare-recepție, transferuri între gestiuni, redefiniri și reevaluări, compuneri, descompuneri de produse, bonuri de consum pentru materiale, evidența formularelor tipizate, alte intrări și ieșiri.
- Situația stocului la zi.
- Rapoarte (Rezultate): a) STOCURI ( Curent, Sintetic, Sintetic/Furnizori, Detaliat cu miscare, Situatia valorica, Fara miscare) b) INTRARI pe Furnizori, Gestiuni, Conturi, toate. c) IESIRI pe Comenzi, Sectii, Gestiuni, Conturi, toate. d) FISA DE MAGAZIE e) SINTEZE pe Furnizori, pe Vinzari.



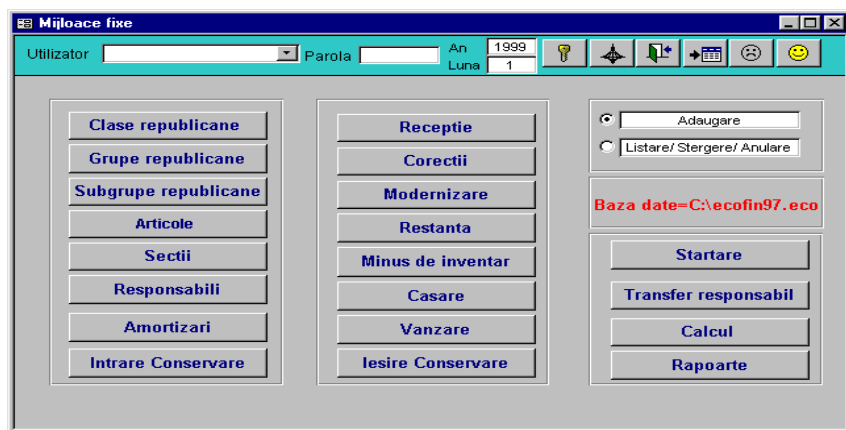
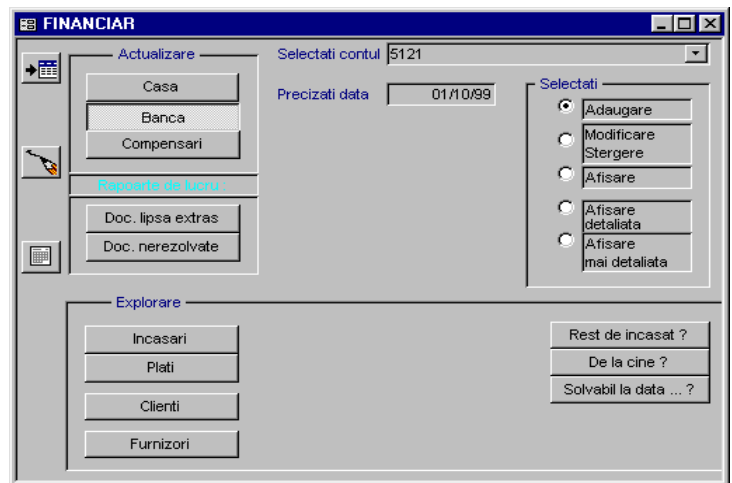
**Clienți** - emiterea și evidența documentelor pentru clienți în lei și valută (una sau mai multe valute).

- Întreținerea nomenclatoarelor de articole, parteneri (clienți), vânzători.
- Încărcarea plajelor de serii repartizate utilizatorului pentru chitanțele și facturile fiscale. Ele se utilizează la alocarea automată a numerelor prețipărite pe formulare.
- Actualizarea facturilor proforma, facturilor, chitanțelor fiscale și a avizelor de expediție.
- Tipărirea pe formulare prețipărite a informațiilor memorate.
- Păstrarea legăturilor între documente, transferul automat al plăților între documentele cu legături și contare automată.

- Descărcarea stocurilor de produse la un moment de timp diferit de cel al emiterii facturilor, dar încadrat într-o limită stabilită de către administratorul sistemului.
- Rapoarte analitice și sintetice referitoare la clienți și vânzări ( Situatii facturi emise intr-o perioada –total sau client, TOP Clienti-produse- gestiuni- vinzatori, Periodicitate produs / vnzare ).

**Financiar** - gestiunea operațiilor aferente conturilor Banca și Casa (încasări și plăți) în lei și valută (una sau mai multe valute).

- Comunicare în ambele sensuri cu celelalte aplicații ale sistemului **ECOFIN**.
- Tranzacțiile ce prezintă interes pentru contabilitatea financiară, generate în cadrul modulului (operațiile elementare de tip plată/încasare, etc) sunt puse la dispoziția aplicației **Contabilitate**.
- Introducerea registrelor de casă și a extraselor de cont primite de la bănci.
- Gestionarea valorificării creanțelor și stingerii obligațiilor în care plățile parțiale, plățile cumulate, plățile și încasările anticipate, facturile proforma, etc, crează cele mai multe probleme serviciilor financiare.
- Urmărirea plăților pentru documentele introduse în sistemele **Furnizori** și **Clienți**.



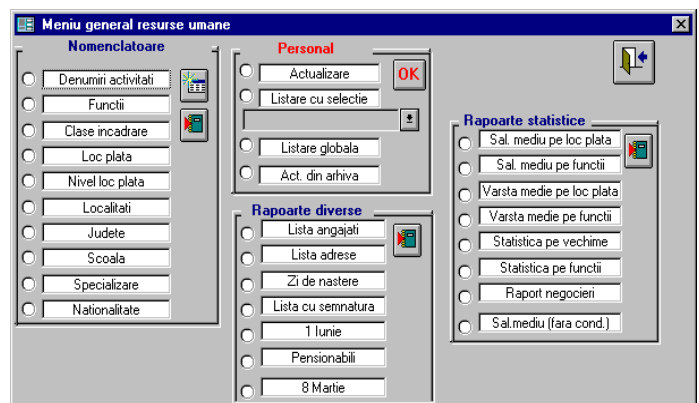
**Mijloace fixe** – evidența mijloacelor fixe, calculul amortizărilor.

- Întreținerea catalogului de articole (mijloace fixe în stoc), responsabili și secții.
- Utilizarea încadrării în clase, grupe și subgrupe republicane a mijloacelor fixe sau obiectelor de inventar în folosință.
- Încărcarea tabelului de calcul al amortizărilor.
- Gestiunea rulajelor mijloacelor fixe.
- Calculul lunar al amortizărilor prin toate metodele legale, închidere de lună sau revenire.

**Salarii & Resurse umane** - asigură introducerea și actualizarea tuturor informațiilor referitoare la salariați și rezolvarea problemelor de salarizare ale personalului.

Obținerea de rapoarte pe baza informațiilor introduse:

- listă negocieri;
- listă adrese angajați;
- salariu mediu pe loc de plată (sau pe funcții);
- situația sporului de vechime;
- vârsta medie pe funcții (sau pe locuri de plată);

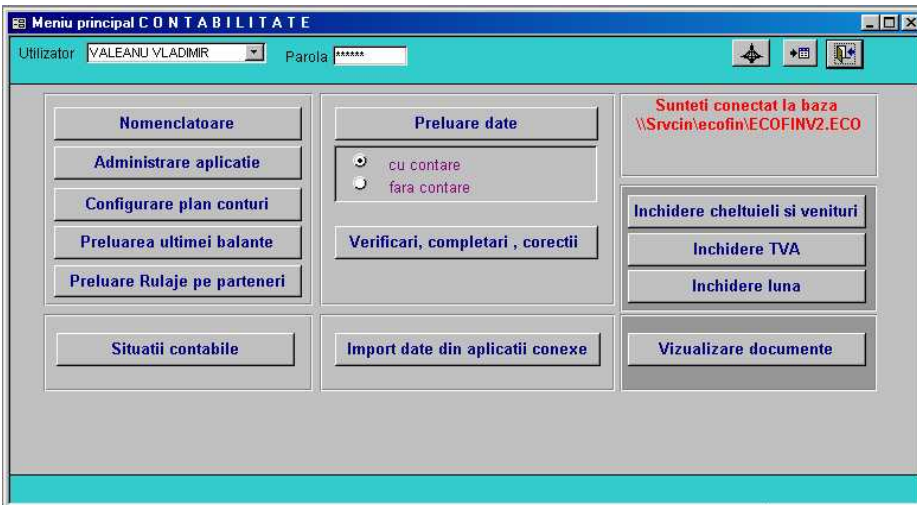


- statistici pe funcții;
- liste ocazionale (8 Martie, 1 Iunie, pensionabili, etc.).
- Adaptare eficientă și rapidă la modificările de legislație.
- Prelucrări pentru avans și lichidare, calcul concedii de odihnă, calcul concedii medicale, calcul compensării, calcul prime.
- Gestionare automată a reținerilor și sporurilor.

Rapoarte organizate pe salariat, loc de plată și întreprindere: state de plată, borderouri, lista realizărilor personale (fluturași), centralizatoare, liste sporuri, liste rețineri, fise fiscale, CAS, s.a.

## Contabilitate – evidența contabilă a activității economice și financiare în lei și valută.

- Orientată pe contabilitatea financiară, aplicația permite și realizarea unor funcții incipiente ale contabilității manageriale (contabilitatea de gestiune), atât prin manipularea conturilor din clasa 9 cât și prin flexibilitatea bine monitorizată a dezvoltării conturilor în zona analitică / subanalitică.
- Definirea planului de conturi specific unității prin preluarea selectivă a conturilor din planul general de conturi, livrat odată cu produsul.
- Poate funcționa independent sau comunicând în ambele sensuri cu celelalte module; tranzacțiile ce prezintă interes pentru contabilitatea financiară, generate în

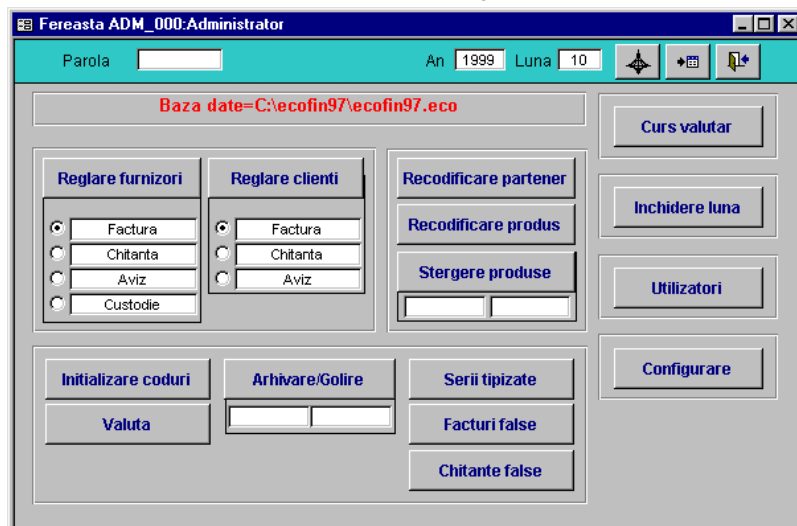


cadrul celorlalte module (**Furnizori, Stocuri, Clienți, Mijloace Fixe, Salarii**) pot fi preluate automat, după cum este menținută și

- posibilitatea preluării autonome, direct din documente, prin tastare.
- Introducerea asistată a altor documente contabile.
- Asigură conformitatea cu practica românească a evidenței contabile - terminologie, succesiune a operațiilor, mod de aplicare a procedurilor contabile generale și specifice.
- Asigură respectarea normelor contabile în vigoare și a recomandărilor Ministerului de Finanțe pentru evidențele contabile informatizate.
- Furnizează următoarele situații: registrul jurnal, registrul general, jurnalul operațiilor debitoare și creditoare, jurnalul de încasări și plăți, note contabile, fișa șah, fișa contului, balanța sintetică, balanța analitică, cartea mare, jurnalul de vânzări, jurnalul de cumpărări, contul de profit și pierdere, bilanțul, indicatorii de venituri, situații de cheltuieli.

## Bord - consultarea bazei de date la nivel decizional.

- Rapoarte de urmărire a documentelor de la furnizori, situații de aprovizionare urmărite cu ajutorul filtrelor multiple pentru o perioadă de timp, un furnizor, un produs, clasă de produse, grupă de produse, tip de document.
- Topul furnizorilor valoric și cantitativ.
- Rapoarte de urmărire stocuri, intrări și ieșiri, fișe de magazin, fișe de produs, fișe formulare tipizate, sinteze pentru aprovizionare și desfacere.
- Rapoarte de urmărire a documentelor de vânzare cu filtre multiple pentru o perioadă de timp, client, clasă, grupă, produs, gestiune, vânzător, tip document, etc. Sinteze cu situația vânzărilor .
- Rapoarte de sintetice din **Contabilitate** și **Financiar**.



## Administrator - funcții speciale de configurare și întreținere.

- Introducerea **Cursului** valutar. Închidere de lună pentru **Stocuri**.
- Corecții, altele decât cele uzuale, pentru documentele primite de la furnizori și emise către clienți.
- Eliminarea codurilor multiple pentru același articol.
- Eliminarea codurilor multiple pentru același partener.
- Ștergerea din istorie a produselor încărcate și neutilizate niciodată sau a celor fără interes.
- Inițializarea numerelor pentru documentele interne la momentul de timp ales de utilizator (NIR-uri, Bonuri, etc.)
- introducere serii pentru documentele tipizate emise prin modulul **Clienți**,
- Configurarea modului de exploatare al sistemului

(metoda de operare a stocului, intervalul de operare pe stoc la vânzare, luna curentă pentru stocuri, parola administrator, etc.

- Încărcare valute.
- Arhivare bază de date curentă într-o bază de date anuală ce se poate accesa ulterior pentru consultare.

Încărcare plaje de serii pentru documentele tipizate utilizate pentru clienți (chitanțe fiscale, facturi, chitanțe)

- Actualizarea utilizatorilor sistemului **ECOFIN**. Stabilirea parolelor și a drepturilor de acces.